

RESERAPPORT

FRAMTIDENS SAMHÄLLSBYGGGARE 2
AMSTERDAM & ROTTERDAM
2016-02-24-2016-02-26



BAKGRUND

I traineeprogrammet Framtidens Samhällbyggare ingår det att åka på en studieresa som relaterar till det casearbete som genomförs gemensamt i gruppen. 2016 års case är på södra Lindholmen, en viktig plats i den kommande utvecklingen av centrala Göteborg. Uppdraget är att fram underlag för ny detaljplan, samt att granska processen för samhällsbyggande för att hitta möjliga förbättringar.

Platsen har redan idag flera styrkor som vi i caset kan jobba med att förstärka, bland annat den karaktär som skapats genom sin varvshistoria samt den utveckling som skett med akademi och näringsliv. På platsen finns även ett antal utmaningar såsom en tydlig funktionsseparering, avsaknaden av bostäder, och barriärer i form av infrastruktur och Göta Älv. Ytterligare är instabilitet, förorenad mark och stigande vattennivåer är utmaningar som finns i området.

Många av ovannämnda styrkor och utmaningar har hanterats på ett innovativt sätt i både Amsterdam och Rotterdam. De båda städerna har en liknande historia och stadsbyggnad som Göteborg, varvs- och industristäder som under en period

byggdes av bland annat holländare. Amsterdam och Rotterdam har i flera områden inom stadsbyggnad hunnit längre än Göteborg - staden är tätare bebyggd, en större andel av resorna görs med cykel, segregationen har begränsats genom en stor andel väl fungerande "social housing" och de är bra på att bygga på och utnyttja vattnet.

Med denna bakgrund gjordes valet att åka till Nederländerna och besöka dessa två städer för att finna inspiration till traineegruppens gemensamma case på södra Lindholmen. Caset görs på uppdrag av Älvstranden Utveckling AB och har även starka kopplingar till CMB, Centrum för Management i Byggsektorn.

METOD FÖR UTVÄRERING

Denna utvärdering av studieresan baseras på en enkätundersökning som deltagarna i traineegruppen har fått svara på efter hemkomsten. Enkäten innehöll frågor gällande de olika studiebesök och föreläsningar som gjordes under resan och även om de praktiska bitarna som val av rese mål, hotell, tidsplanering etc. Till enkätsvaren läggs de reflektioner som gjordes på plats efter varje studiebesök. Allt för att på ett bra sätt

belysa och utvärdera resan utifrån olika aspekter.

FRÅGESTÄLLNINGAR

Genom studieresan önskades svar på följande frågeställningar:

- Hur ser byggprocessen ut i andra länder? Vilka delar fungerar bättre än vår, och vad gör vi idag som är bra?
- Hur hanterar andra städer stigande vattennivåer?
- Vad innebär blandstad? Hur kan man bygga detta och vad vill man uppnå?
- Hur har andra fått finansiering för byggande på instabil och förorenad mark?
- Vad har andra gjort av liknande platser nära företags- och utbildningsområden?
- Hur kan man skapa attraktivitet och trygghet även på kvällar och helger?
- Hur kan man få in gröna områden vid förtätning och hur kan man ta hänsyn till sociala frågor?
- Övriga innovativa idéer

ORGANISATION

VAL AV RESMÅL OCH TID FÖR RESAN

Traineegruppen började tidigt att fundera på den kommande studieresan eftersom vi hört från FS1 att de fått bråttom med sin planering. I slutet av november fick alla traineer i uppdrag att ta fram olika förslag på möjliga resmål tillsammans med en motivering om varför resmålet var relevanta för vårt casearbete. Förslagen som lyftes fram var Amsterdam, Rotterdam, Ålborg, Hamburg och Freiburg. Alla förslagen presenterades, med motiveringar och exempel på platser att besöka, på ett helgruppsmöte i december. Gruppen röstade och resultatet blev Amsterdam med en eventuell dagsutflykt till Rotterdam. När resmålet var beslutat var det dags att hitta en tid då alla traineer och processledarna från GR hade möjlighet att delta. Detta var lättare sagt än gjort, men tillslut blev resans datum beslutat till den 24-26 februari.

VÅRA TANKAR:

Datumen för resan borde bestämts tidigare. Det hade till och med varit bra om datum varit avsatta i schemat som delades ut när traineeprogrammet började. Detta hade underlättat arbetet och minskat stress och frustration.

RESEGRUPPENS UTFORMNING OCH ARBETE

Två traineer erbjöd sig att hålla i samordningen av resan under den första tiden. En presentation av förslaget genomfördes för GR för att ta fram en budget och boka flygresor och hotell. När väl resmålet och datumen var spikade behövdes en större resegrupp tillsättas och fem traineer anslöt sig till gruppen som nu bestod av sju personer. Gruppen tillsattes genom att de med intresse anmälde sig och resegruppen gavs mandat av resten av gruppen att fatta alla nödvändiga beslut utan förankring i helgruppen för att påskynda processen.

Resegruppen hade fyra möten under januari och februari där besluten sammanfattades i protokoll. På det första mötet strukturerades vad som behövde göras inför resan och ansvarsområden delades ut bland traineerna i resegruppen. På senare möten stämde det enskilda arbetet

av och framtida uppgifter planerades och fördelades. Ordförandeskapet varierade från gång till gång och i den rollen ingick det bland annat att förberedde en agenda. Utanför de planerade mötena skedde mycket planering på Projectplace, traineernas arbets- och dokumentplattform, och vid korta avstämningar i anslutning till andra traineeträffar. När den största delen av planeringen var klar delades ansvaret för det praktiska genomförandet ut bland medlemmarna i resegruppen.

VÅRA TANKAR:

Arbetet i resegruppen fungerade väldigt bra, troligen på grund av att de traineerna som var delaktiga i gruppen själva valde att vara med och arrangera resan. Detta gav traineer som kände att de hade tid, utöver sitt vanliga arbete och övriga traineeuppgifter, att fokusera på reseplaneringen och hade intresse i att planera resor.

Andra nyckelfaktorer i reseplaneringen var att arbetet genomfördes på ett strukturerat sätt. Gruppmedlemmarna hade en välfungerande kommunikation och allt arbete dokumenterades i olika listor och dokument. Ytterligare var resegruppens mandat att fatta alla nödvändiga beslut en nyckelfaktor som snabbade på processen istället för

att alla beslut skulle förankras i hela traineegruppen. Det var även mycket bra att vi hade tillgång till FS1s reserapport från deras resa till Malmö och Köpenhamn som genomfördes året innan. Den gav många konkreta tips på hur planeringsarbetet och genomförandet av resan kunde förbättras.

PLANERING AV STUDIEBESÖK

När resegruppen var tillsatt sammanställdes idéer för studiebesök som kommit upp under processen med val av resmål. De ansvariga för studiebesöksbokning började med att skicka ut förfrågningar till intressanta företag och organisationer. Kontakterna hittades genom att prata med våra arbetsgivare, med intressanta personer i våra professionella nätverk och genom att leta på internet. Dagarna delades in i två block, ett för förmiddagen och ett för eftermiddagen, med målsättningen att boka in ett studiebesök per block. I kontakten med värdorganisationerna belystes bakgrunden och syftet med traineeprogrammet och dess unika sammansättning, syftet med resan, arbetet med vårt case och några frågeställningar som önskades bli besvarade.

VÅRA TANKAR:

Det tog lång tid att komma i kontakt med rätt person, etablera kontakt för att sedan få ett besked om det var möjligt att anordna ett studiebesök. Inbokningen av studiebesöken krävde mycket tid och energi, men det löste sig eftersom alla i gruppen arbetade gemensamt med att kontakta personer på företag som var relevanta att besöka. Samtidigt skapade denna ovisshet om studiebesök en viss stress i gruppen och med facit i hand borde processen med att hitta studiebesök påbörjats ännu tidigare. Däremot, när det första studiebesöket väl var inbokat trillade de andra in och strax därefter var schemat fullt.

Studiebesöken hörde ihop på ett bra sätt vilket troligen berodde på förarbetet med att informera värdorganisationerna om resans och casets syfte. En sak att ta med sig är att det kan vara bra att vara extra tydliga med att traineegruppen består av relativt unga personer som dock inte är studenter utan i arbetslivet. Detta för att värdarna ska veta vilka de kan förvänta sig att möta.

RESEPROGRAM:

Mycket tidigt i resegruppens arbete skrevs syftet med resan tillsammans med de frågeställningar vi ville kunna svara på efter resan ner. Detta för att ha något att falla tillbaka på vid tveksamheter. Syftet och frågeställningarna blev sedan grunden till reseprogrammet, och användes vid kontakten med värdorganisationerna för inbokning av studiebesök och för att förankra resan hos hemföretagen.

All planering av resan sammanställdes i ett och samma reseprogram. Det började som ett arbetsdokument och slutade som en färdig produkt som sedan användes under resan. Programmet skickades ut till alla traineer innan resan och delades även ut på flygplatsen vid avresa. Det innehöll information om förberedelser inför resan, utförliga kartor över både Amsterdam och Rotterdam med alla punkter vi skulle besöka utmärkta, information om städerna och praktisk information. Alla praktiska steg under resan tänktes noga igenom och ansvariga för att förbereda de praktiska detaljerna utsågs. Detta medförde att alla förflyttningar med kollektivtrafik var noggrant förberedda, likaså var de flesta matställen förbokade. Reseprogrammets design och utformning togs fram i resegruppen med ambitionen att

layouten skulle kunna användas vid producerandet av framtida dokument.

VÅRA TANKAR:

Reseprogrammet var verkligen en stor hjälp både under planeringen av resan och under själva resan. Tiden som lades på att göra ett noggrant och utförligt reseprogram sparades in under resan tack vare att vi redan från Sverige tagit reda på alla restider och vägar samt tänkt igenom varje steg för att kunna avsätta tid för det i schemat. Att vi hade utsett personer som var ansvariga för varje moment på plats gjorde att övriga i resegruppen kunde slappna av och lite på att allt var under kontroll.

Efter att ha läst FS1s reseutvärdering var resegruppen noga med att boka in tider för reflektion mellan aktiviteterna i schemat och lämna luft för eventuell egen reflektion på kvällen. Detta för att ett intensivt schema ändå skulle kännas genomförbart. Resultatet blev att det fanns lite andrum och tid fanns för att hinna med att umgås inom traineegruppen. Gruppen valde också att stanna kvar i Amsterdam över helgen för att umgås privat och upptäcka staden vilket var mycket uppskattat.

PROGRAM:

ONSDAG 24/2- AMSTERDAM

STUDIEBESÖK 1: 09:30 – 13:00
RUNDVANDRING – BORNEO och
LJBURG
STUDIEBESÖK 2: 13:30 – 15:00
WATERNET

TORSDAG 25/2 - HELDAG MED GERT URHAHN I AMSTERDAM

STUDIEBESÖK 3: 09:00–10.30
IMPACT HUB
PLATSBESÖK 10:45 – 12:00
IJ-OMRÅDET
PLATSBESÖK 13:00 – 14:30
De CEUVEL
PLATSBESÖK 14:30 – 18:00
NDSM

FREDAG 26/2 - DAGSTUR TILL ROTTERDAM.

STUDIEBESÖK 4: 09:00 – 11:30
MVRDV
STUDIEBESÖK 5: 11:30 – 13:00
ROTTERDAM MARKTHAL
STUDIEBESÖK 6: 13:00 – 17:00
ROTTERDAM´S CENTER FOR DELTA CITIES

Hotell: Mercure hotel Amsterdam

AMSTERDAM

Studieresans två första dagar spenderades i Amsterdam. Här följer en mer detaljerad beskrivning av studiebesöken och våra tankar kring dem.

STUDIEBESÖK 1: BORNEO & LJBURG

Studieresan första besök var en rundvandring i Borneo – Sporenburg, där en av traineerna fungerade som guide. Ett gammalt hamnområde som under de senare årtiondena har omvandlats till ett bostadsområde. Ljburg består av tre stycken artificiella öar, Steigereiland, Haveneiland och Rieteilanden. Rundvandringen började på Haveneiland och fortsatte mot Steigereiland med lite stopp på vägen. Områdena kan tydligt kopplas an till vårt case södra Lindholmen.

VÅRA TANKAR:

Det första studiebesöket upplevdes som en positiv start på resan. Det framkom även att det var bra att ha besökt detta område då flera föreläsare senare på resan återkopplade hit och använde det som exempel.

Besöket i området kändes relevant för casearbetet, och även för de olika

yrkesroller vi har. Engagemanget i gruppen upplevdes som bra och med tanke på den tidiga morgon med flygtider och annat var det bra att engagemanget ändå var högt. Vår enskilda förberedelse inför besöket hade kunnat vara lite bättre och tiden hade kunnat vara något längre.



Gruppbild under rundvandringen. Bilden är tagen på en bro med mycket spännande utformning.

STUDIEBESÖK 2: WATERNET

Waternet är vattenföretaget för Amsterdam och dess omgivning. På kontoret träffade vi representanter från Waternet, AGV och Amsterdams stadsbyggnadskontor.

Waternet berättade att de är det enda vattenföretaget i Nederländerna som arbetar med hela vattencykeln. De behandlar arbetar bland annat med avloppsvatten och producerar dricksvatten till Amsterdams invånare. Utöver detta arbetar Waternet också med att hålla vattennivåerna på en bra nivå för att förhindra översvämningar och med att rena ytvattnet. Waternet har två ägare, City of Amsterdam och the Regional Public Water Authority of Amstel, Gooi and Vecht.

VÅRA TANKAR:

Besöket uppfattades olika bland traineerna. En del tyckte det var superintressant och mycket givande, en annan ansåg att besöket inte var 100% relevant för casearbetet även om mycket var det. Engagemanget från föreläsarna ansågs varierande men det var givande att höra hur de arbetade som en statlig och privat myndighet. Framför allt var det intressant att få en inblick i hur de såg på vattnet som en tillgång samtidigt som de också insåg risken med det på en helt ny nivå.

STUDIEBESÖK 3: GERT URHAHN & THE IMPACT HUB

Under andra dagen på studieresan besökte vi The Impact hub som är en mötesplats för hållbar utveckling och innovation där medborgare, designers, arkitekter och entreprenörer hyr in sig för att arbeta med projekt som hör till stadens utveckling. På plats träffade vi Gert Urhahn som är arkitekt och urban planerare. Urhahn har i många år jobbat med Amsterdams hamnområden och även med Ringön i Göteborg. I den presentation han höll för oss lade han mycket fokus på att berätta om konceptet den "spontana staden" och om Amsterdams historiska bakgrund och dess utveckling längs med vattnet.

Resterande tid av besöket bestod av en rundvandring i Amsterdams utvecklingsområden och äldre bebyggda hamnområden. Det var bland annat IJ-området, Houthaven, Buiksloterham, NDSM och Houthanen. Gemensamt för de områden vi besökte var att alla innehöll pilotprojekt inom stadsbyggnad. Inom dessa områden testas nya innovativa byggnadsstrategier med fokus på hållbarhet och så kallad cirkulär ekonomi. Cirkulär ekonomi förklarade Urhahn som ett fokus på att använda

och nyttja alla resurser som finns inom området istället för att nyttja och plocka energi från andra platser.

VÅRA TANKAR:

Studiebesöket uppfattades som väldigt positivt och fick bra omdömen i enkäten som följde efter resan. Överlag så tyckte de flesta att besöket var relevant för både casearbetet och den egna yrkesrollen. Det som uppfattades som särskilt positivt var att Gert Urhahn var så väl förberedd och hade ett stort engagemang både för oss och för sitt område, och att vi fick möjligheten att se genomförda tillfälliga lösningar och hur äldre industriområden omvandlats. Bland de saker som kunde gjorts annorlunda nämndes att studiebesöket blev lite väl långt och att det stundtals var svårt att hålla koncentrationen uppe även om det var väldigt intressant.



Gruppbild med utsikt över temporära studentlägenheter.



Exempel på ombyggnation av gammal uppställning för lyftkranar till kontor



Gamla båtar ombyggda till kontorslokaler för att bevara kultur.

ROTTERDAM

Den tredje dagen av studieresan åkte vi till Rotterdam för att få se en annan liknande stad och kunna jämföra arbetssätt, stadsutformning, vattenfrågor med mera med Amsterdam. Här nedan följer en mer djupgående beskrivning av studiebesök och våra utvärderingar av dessa.

STUDIEBESÖK 4: MVRDV

Arkitektkontoret MVRDV är ett globalt företag med sitt huvudkontor i Rotterdam. Kontoret är ett starkt växande företag och har sedan förra året vuxit från 60 till 130 anställda. På MVRDV gav Jan Knikker, head of public relations and business development, en visuell tur av arkitektkontorets olika avdelningar och deras olika spännande och inspirerande projekt.

Knikker berättade om MVRDVs projektprocess, där de alltid inkluderar minst en arkitekt från ett lokalt kontor. Resultatet blir att få en djupare förståelse för de lokala värdena och för att funktionen på bästa sätt ska passa till användning. På detta sätt byggs det efter lokala förutsättningar samtidigt som projekten ofta får ett

bättre bemötande av invånarna och risken för överklagande minskar. Ett exempel på spännande projekt som MVRDV presenterade var ett stort lägenhetsprojekt i Indien, där utmaningen är att bygga städerna vertikalt för att få plats med både invånare och funktioner och även hantera de stora problem som finns i Indien med klasskillnader och segregation. Resultatet blev lägenheter på allt från 35 till 550 kvm för att få en blandning av människor från olika klasser som annars inte hade bott ihop. Byggnadens sexkantiga form och vinklar bidrar med optimalt ljus och utsikt. I projektet har de också arbetat med att få in grönska genom att använda sig av ytor på taket och skapa vertikala trädgårdar på fasader och balkonger.

VÅRA TANKAR:

Studiebesöket hos MVRDV engagerade oss även om ett önskemål i efterhand var att det gärna hade kunnat få vara mer tid för frågor och diskussion, och att presentationen kändes lite stressad. Positivt med studiebesöket var att de visade många innovativa projekt som gav oss inspiration för det fortsatta casearbetet och att de påvisade att ingenting är omöjligt. Besöket kändes därmed relevant och var väl förberett av MVRDV. Responsen gällande kopplingen till den individuella

yrkesrollen var däremot mer blandat även om majoriteten såg det som givande.



Gruppbild under presentationen.



Tegel av glas, ett exempel från ett annat spännande projekt.

STUDIEBESÖK 5: ROTTERDAM MARKTHAL

Rotterdam var en av de städer som förstördes kraftigt under krigens slut skapa en plats för människor att mötas. Idén om Markthal kom då till. Markthal är en byggnad med en marknadsplats som inbegriper restauranger och marknadsstånd i bottenplan och är omgivande av bostäder. Formen av byggnaden är ett upp- och nedvänt U med en glaskonstruktion som sluter innergården.

Markthal har blivit en stor turistattraktion och sedan den stod klar 2014 har man sett en ökning av antalet turister i Rotterdam. Det har medfört en återupplivning och utveckling som lett till att allt fler hotell och restauranger i närområdet har byggts och blivit lönsamma som följd.

VÅRA TANKAR:

Besöket på Rotterdam Markthal upplevdes som väldigt positivt och inspirerade oss till att börja tänka i nya banor. De flesta tyckte att det var riktigt bra att vi fått mer information om byggnades historia, arkitektur och konstruktion av MVRDV innan besöket. Det var ett mycket relevant studiebesök då man verkligen fick se hur man kan skapa en ny mötesplats. Det upplevdes som bra att man fått en

bakgrundsbeskrivning om projektet innan, annars hade man lätt missat viktiga delar. Finansieringen och kombinationen marknad-bostäder-mötesplats var intressant för många. Många traineer anser därför att detta vara ett mycket värdefullt studiebesök som kommer att kunna bidra i det framtida arbetet, både inom traineeprogrammet och senare i yrkeslivet.



Inne i Markthal, marknadsstånd och lägenheter med fönster in mot marknaden.

STUDIEBESÖK 6: ROTTERDAM'S CENTER FOR RESILIENT DELTA CITIES

Det avslutande studiebesöket tillbringades på Rotterdam's Center for Resilient Delta Cities. Besöket bestod av tre föreläsningar och en stadsrundvandring där representanter från RDC, TNO och Grontmij informerade om Rotterdams stadsutveckling och dess utmaningar. Att staden växer samtidigt som hamnverksamheten flyttas ut mot kusten frigör stora centrala ytor. En utmaning blir då att omvandla industriområden där hänsyn tas till hamnkulturen samtidigt som den omvandlas till en plats för bostäder och arbetsplatser.

En annan utmaning som Rotterdam arbetar med är att staden är belägen cirka sex meter under havsnivån, och har en tradition att "försvara marken mot vatten". Föreläsarna förklarade att klimatförändringarna som vi står inför påverkar oss alla och att vi måste arbeta integrerat och lära oss av varandra.

Det beskrevs hur Rotterdam hanterar översvämningar i form av stigande vattennivåer och kraftiga regnoväder. Presentationen belyste lösningarna och även de positiva och negativa följder de kan medföra.

VÅRA TANKAR:

Det avslutande studiebesöket på resan var det som, av flera, uppfattades som det bästa. Något som sågs som väldigt positivt var att föreläsarna kom väl förberedda till besöket samtidigt som de var väldigt intresserade av att hjälpa oss med vårt casearbete och ge oss deras syn på uppgiften. Från vårt besök fick vi med oss flertalet insikter som vi kommer att ha nytta av i det fortsatta casearbetet.



Föreläsning med diskussioner om södra Lindholmen.



Gruppbild tillsammans med föreläsarna.



På väg tillbaka till Rotterdam centrum efter rundvandring i nya stadsdelar.

VAL AV RESMÅL

AMSTERDAM

Valet att åka till Amsterdam upplevdes som väldigt positivt. Alla kände att de fick ut mycket av resan både till caset och till sin yrkesroll.

VAD VAR SÄRSKILT BRA MED ATT ÅKA TILL AMSTERDAM?

- Likheten med Göteborg och Lindholmen
- Hur man arbetar med vatten i staden
- Hur man omvandlar ett industriområde
- Att få se hur en stad som är tekniskt längre fram än oss arbetar och planerar staden
- Relevansen till caset
- Sammanhållningen i gruppen och hur vi får varandra att tänka och skapa nya idéer
- Spännande stadsutveckling
- Olika trafikslag som samverkar med varandra
- Mycket inspiration till vårt arbete!
- Referensprojekt som vi kan använda oss av
- Tillfälliga lösningar i praktiken

- Kreativitet och nytänk
- Variationen av studiebesök, vi fick mycket information om olika saker

VAD HADE KUNNAT GÖRAS ANNORLUNDA?

- Mer tid för att upptäckta stadskärnan och förorterna
- Mer fokus på hållbar och blandad stad
- Mer fokus på hur man skapar bra offentliga miljöer vid vattnet
- Kanske behövt en dag till?
- Flygning gentemot miljö, hade vi kunnat få ut samma sak närmare?
- Förberedelse inför studiebesöken, hade velat ha mer information innan så att man varit bättre förberedd

ROTTERDAM

Rotterdam upplevdes som ett bra komplement till Amsterdam och de flesta tyckte att det var bra att få se två olika städer.

VAD VAR SÄRSKILT BRA MED ATT ÅKA TILL ROTTERDAM?

- Att få se likheterna och skillnaderna mellan Amsterdam och Rotterdam och hur de möter liknande utmaningar
- Besöket på Market Hall
- Likheterna till Göteborg
- Inspirerande
- Kontraster
- Ger ytterliggare en synvinkel kring problematiken med stigande vattennivåer
- Se de olika städernas arbetssätt
- Studiebesök 6!

VAD HADE KUNNAT GÖRAS ANNORLUNDA?

- Mer tid för att kunna uppleva staden
- Mer fokus på hållbar och blandad stad
- Haft mer tid på studiebesök 6 för att kanske kunna ha en workshop
- Mer tid i Markt Hal
- Mer tid överlag
- Studiebesöken var sådär

UTVÄRERING

Utifrån den enkätundersökning som genomförts och de reflektioner som gjordes under tiden är vi överlag väldigt nöjda med resan. Vi känner att informationen som vi har fått från alla studiebesök och platsbesök kommer att gynna vårt gemensamma casearbete, men även våra individuella professioner i framtiden.

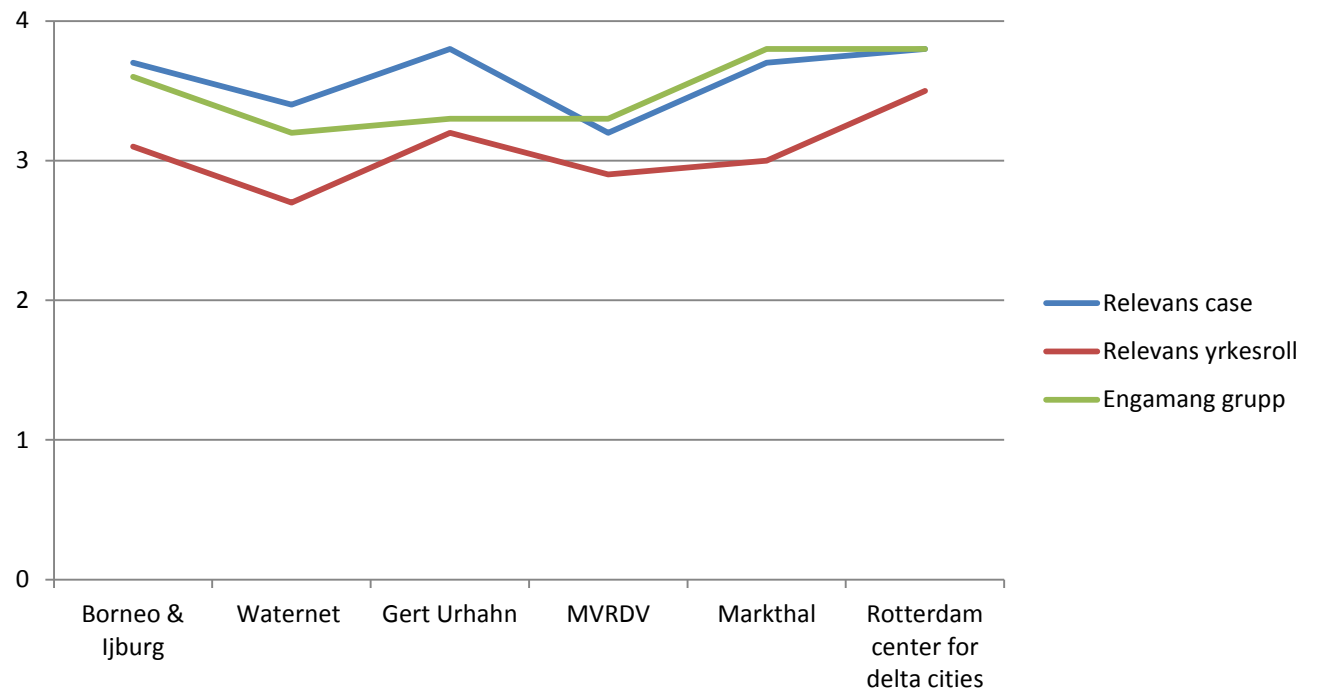
De flesta tyckte att informationen från resegruppen innan resan var bra, men att den kom ut lite för sent. Ett inslag i enkätundersökningen var att de flesta traineer kände sig lite dåligt förberedda inför vissa studiebesök. Om information kommit ut något tidigare hade det troligen varit lättare att själv hinna läsa på om besöken innan resan.

Flygtiderna tyckte alla var bra och positivt var bland annat att vi kom fram på morgonen. Vi anser att vi hann med precis lagom mycket under resan och att variationen mellan studiebesöken var bra. Alla fick ut något av varje studiebesök trots variationen i våra yrkesroller. Det var inte heller någon stress mellan studiebesöken utan man hann och transportererna fungerade bra.

De gemensamma måltiderna vi hade var bra för gruppens sammanhållning, men åsikterna om valen av restauranger går isär då vissa tyckte att man inte tog tillräcklig hänsyn till specialkost.

Vi anser att vi har besvarat alla frågeställningar som vi hade inför studieresan. Vissa frågeställningar har fått mer fokus och är bättre besvarade än andra, men överlag är vi nöjda med det resultat som vi har fått.

Vi är alla väldigt nöjda med resan som helhet och resegruppen har gjort ett fantastiskt arbete inför och under resan.





CENTRE FOR
MANAGEMENT
OF THE BUILT
ENVIRONMENT

